

Brokind sluss

KINDA KANAL



Joakim Johanssons arkiv

Örn var ett av Kinda Kanals största lastfartyg. Det skrotades 1934 nedanför nuvarande Drottningtornet i Linköping.



Kinda kanal. Brokind slott.

Joakim Johanssons arkiv

Kinda nedanför slottet på väg mot slussen.



Joakim Johanssons arkiv

Brobygge 1920-tal.



Joakim Johanssons arkiv

Bogserbåten Transport (byggd i Rotterdam) med pramar.

Här vid Brokind herrgård i Vårdnäs socken möts sjöarna Lilla Rengen och Järnlunden. Under mitten av 1700-talet utvecklades planerna på det som blev Kinda Kanal. År 1799 påbörjades sjösänkningar för att minska höjdskillnaderna mellan sjöarna. Vid Brokind där det behövdes en sluss valde kanalprojektörerna att gå väster om herrgården. 1805 påbörjades arbetet och 9 200 dagsverken senare, år 1810, öppnades kanalen.

Båtar kunde nu ta sig hela vägen från Horn i söder till Labbenäs i Stora Rengens nordspets. Dessvärre var slussen vid Brokind byggd av trä och visade sig ha ett konstruktionsfel. År 1813 under vårfloden hade ett fartyg från Västerby just passerat genom slussen när det hördes ett väldigt brak. Konstruktionen höll inte för vattentrycket och slussen rasade. Därmed låg kanalplanerna nere i nära 40 år innan det åter blev diskussioner om att anlägga Kinda Kanal.

En ny sluss anlades på andra sidan herrgården, 150 meter öster om den gamla. Slussen som denna gång byggdes av sten öppnades 1861 och har en nivåskillnad på 1,6 meter.

När resterande slussar anlades längs Kinda Kanal så förlängdes Brokind sluss 1870 med 8 fot (ca 2,5 meter). Detta är den högst belägna slussen i Kinda Kanal. Den första slussvaktarbostaden, som stod färdig 1861, låg ett tiotal meter längre norrut. Men när den stugan brann ned 1912 uppfördes den nya bostaden mittför slussen.



Slottet

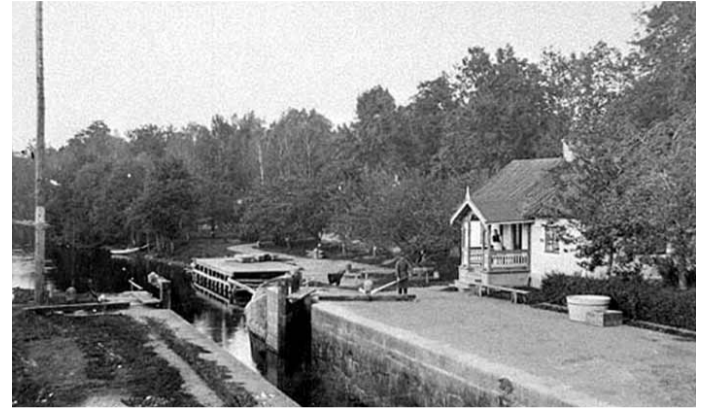
Brokind är ett av de äldsta kända herresätena i Sverige, känt sedan 1100-talet då det ägdes av Folkungaätten. Platsen har länge varit en skärningspunkt där land- och vattenvägarna mellan Småland och Östergötland möts. Slottet är strategiskt placerat på en ö och de flesta byggnaderna är uppförda på 1700-talet och tidigt 1800-tal. Byggnaderna längs vägen förbi slottet anses unika och har stort kulturhistoriskt värde. En promenad längs vägen rekommenderas. Möjlighet till guidning av sällskap/grupper på gården och det nya gårdsmuseet.

För mer information kontakta Henric Falkenberg tfn. 013-410 53



Joakim Johanssons arkiv

Slussvaktarfamiljen Andersson. Från vänster: sonen Ernst, slussvakt Gustaf Adolf, hustrun Christina, dottern Edit och sonen Ivar. Ivar har varit en flitig fotograf i Brokind.



Okänd fotograf

Slussen med den första slussvaktarbostaden som brann 1912.



Joakim Johanssons arkiv

Lastfartyget Jal. Från vänster Edit Andersson, Gustaf Adolf Andersson, skepparen Erik "Mallert" Carlsson och maskinisten Einar Johansson. Omkring 1925. Flotten som syns till vänster i bild är gårdens tvättbrygga som vid fototillfället användes för tjärning av Jal.



Joakim Johanssons arkiv

Slussvakt Gustaf Adolf Andersson slussar prämen AGE 1 år 1923. Ombord på prämen, lutad mot ankarspelet, står prämskepparen Gillis Gustafsson från Björkfors.



Joakim Johanssons arkiv

Lastfartyget Linné. Fotot taget före 1928. Byggt i Linköping 1898. Nuvarande kanalhuset syns i bakgrunden.

Serien med historiska informationstavlor utplacerade längs kanalen är producerad av Kinda Kanal med medel från bl a Westman-Wernerska stiftelsen. I samarbete med: