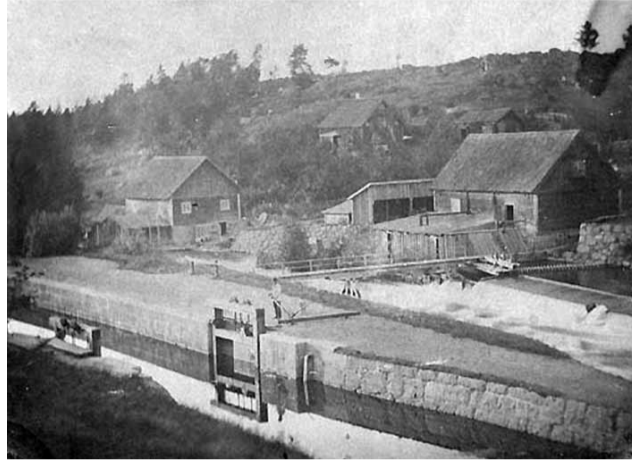


Hackefors sluss

KINDA KANAL



Fotograf: Didrik von Essen, 1901
Utsikt från Hackefors sluss.



Okänd fotograf 1870-tal
Slussen med forsens två mjölkvarnar.



Okänd fotograf, 1934
Kinda går ut ur slussen.



Okänd fotograf
Hackefors kraftstation.

Detta var en hög och vild fors i Stångån. Forsen har gett kraft åt två mjölkvarnar, ett sågverk, skinnstamper samt till ett vattenhjul som sammankopplat med vajrar drog ett tröskverk vid Ekholmens gård. Redan år 1295 nämns kvarnarna i Hackefors i skrift. Namnet kommer av mansnamnet Hake, alltså Hakes fors. Hackefors by låg på forsens östra sida och bestod av Södergården och Norrgården som ägde varsin kvarn. År 1869 var Hackefors sluss färdig sånär som på muddringsarbetena vid slussinloppen. Där slussvaktarbostaden byggdes låg tidigare ett torp kallat Smörbacka uppkallat efter den höjd som hela området ligger på. Redan 1505 nämns höjden Smörbacka. År 1871 öppnades Kinda Kanal och Hackefors var då världens djupaste enkelsluss. Vid slussen fanns förr ingen ordentlig passage förutom en träspång som hängde i pilträden över forsens. År 1885 upphörde kvarnverksamheten i den övre kvarnen som då revs. 1929 upphörde även kvarnverksamheten i den nedre kvarnen som då också revs.

1935 byggdes kraftstationen. Slussen fick byggas högre eftersom vattennivån höjdes kraftigt. Det syns tydligast på sättningen nedanför slussen. Fallhöjden är idag 6,8 meter. Det finns idag bara en djupare sluss i Norden, i Trollhätte kanal. Står man på cykelbron som byggdes 1979 ovanför slussen här i Hackefors så är djupet i vilket fall imponerande. I slussen syns urberget, så kall, fuktig och skuggig att ormbunkar växer i sprickorna. Perfekt svalka för en kanalresenär en varm somrardag.



Okänd fotograf
Hackefors kraftstation byggs 1935. När kraftstationen skulle byggas av linköpingsprofilen Jonn O. Nilson diskuterades frågan om att anlägga byggnaden i Hackefors sluss. Det hade varit en säker död för Kinda Kanal.



Förlag K J Petterson
Fartyget Brokind i slussen, 1903.

Slussvakten Anders Wiktor Engström född 1847 var först att flytta in i Hackefors slussvaktarbostad. Han skötte om slussen i 45 år, från år 1871 till 1916 då han dog. Vid varje sluss fanns en dagbok där anteckningar fördes över vattenobservationer. Slussvakten antecknade dag för dag hur vattenståndet var i slussen. Samt ibland även om någon båt lossade eller lastade vid slussen. Följande är hämtat ur Hackefors dagbok: Godstrafik vid Hackefors 1885. Maj 1. Lastat å Ång. "N:o 1 Björkfors" på resa fr. Björkfors till Norrköping
1 Byrå, 1 Säng med sängkläder, 1 Sittsoffa, 1 Skriffpulpet, 3 Bord, 2 Stolar, 1 Komod, 3 säckar med div. innehåll = 15 kg

Vattenobservationerna mättes nedanför slussen. Det varierade vanligtvis mellan fem och åtta fots höjd på nedre tröskeln. Den högsta vattenobservationen antecknades 1892 då följande skrevs: "Anm. Den 11 januari under istäckning i strömmen steg vattnet till 13 fots höjd på nedre tröskeln." Det var således drygt 3,86 meter djupt nedanför slussen istället för snittet på 2 meter. (1 fot = 29,7 cm)



Fotograf: Bengt Cnattingius, 1926
Hackefors nedre kvarn som tillhörde Hackefors Södergård, riven 1929.



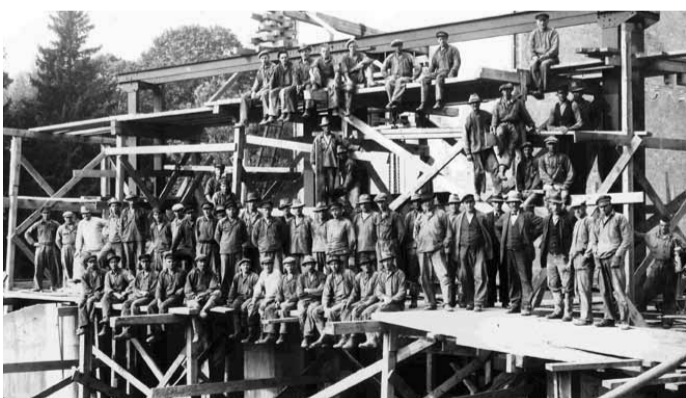
Hackefors porslinsfabrik
Hackefors Porslin och samhället Hackefors.

Vid Hackefors station vid järnvägen startade linköpingsprofilen Jonn O. Nilson Hackefors porslinsfabrik 1929. Kring fabriken växte samhället Hackefors fram med affär, bageri, pensionat och flera andra verksamheter. När verksamheten 31 januari 1995 flyttades till Rörstrand i Lidköping fick Landeryds hembygdsförening möjlighet att ta del av porslinsutställningen. En fast utställning finns i Landeryds hembygds-park.

KANALMUSEUM

I en mindre uthusbyggnad vid Brokinds sluss har föreningen Kinda Kanals Vänner och kanalbolaget sammanställt verktyg och redskap från kanalbygget samt fotografier, ritningar och skisser. Öppethållande under kanalsäsongens och slussens ordinarie tider.

Kontakta slussvakten i Brokind för ytterligare information och bokning av gruppvisning.



Landeryds hembygdsförenings arkiv
Vid bygget 1935. Lokala och skånska arbetare samsades vid bygget av kraftstationer.

Serien med historiska informationstavlor utplacerade längs kanalen är producerad av Kinda Kanal med medel från bl a Westman-Wernerska stiftelsen. I samarbete med: