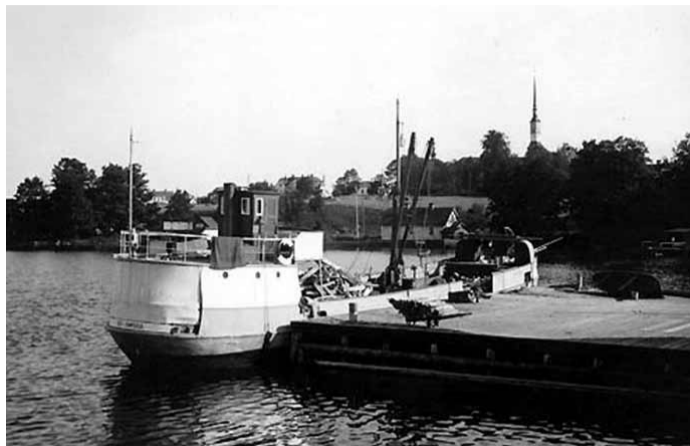


# Horn

## KINDA KANAL



Fotograf: N Granell, 1935

Horns hamn.

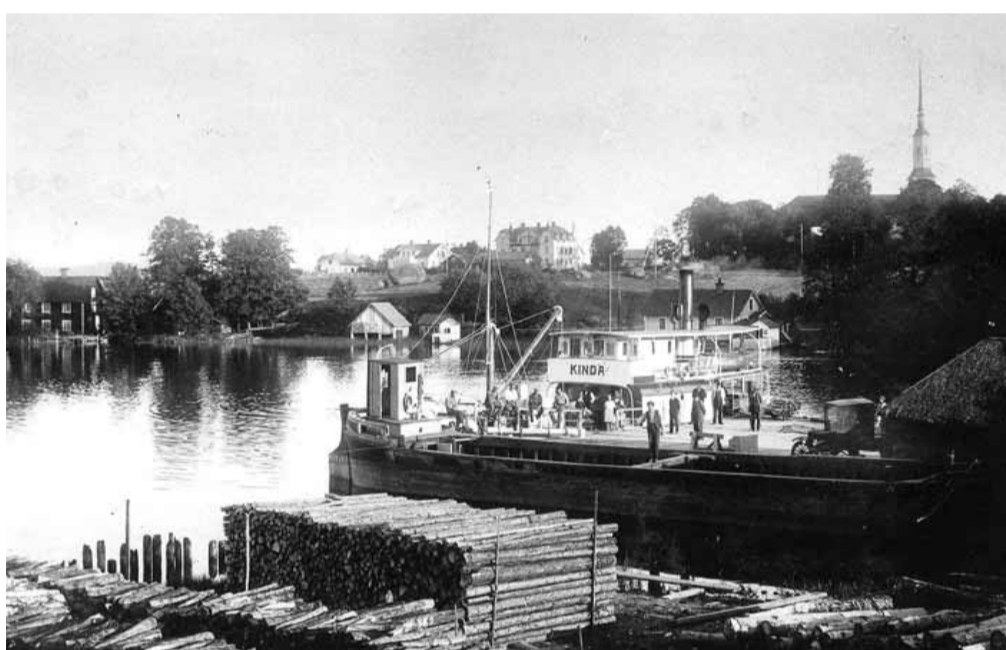
Att anlägga en kanal mellan södra Östergötlands skogsbygder och Linköping vid Roxen fanns det planer på redan under 1700-talets mitt. En av grundförutsättningarna var att man till största delen kunde dra nytta av Stångån och det sjösystem med sjöarna Åsunden, Järnlunden och Stora Rängen som förbinder Linköping i norr med Kindabygden i söder. En första sträckning mellan Horn och Labbenäs blev verklighet under 1800-talets första år. På grund av ett ras i Brokind sluss under vårfloden 1813 blev båtleden kortlivad. Trafiken mellan Horn och Labbenäs kom åter igång först 1861 och ångbåten General Boy trafikerade kanalen.

År 1872 inspekterades den helt färdiga Kinda Kanal och certifierades den 21 september. Den första kanaltrafiken till Horn hade sin slutstation vid Åby brygga, på säteriets mark. Tillkomsten av Kinda Kanal betydde ett uppsving för regionen runt Åsunden.



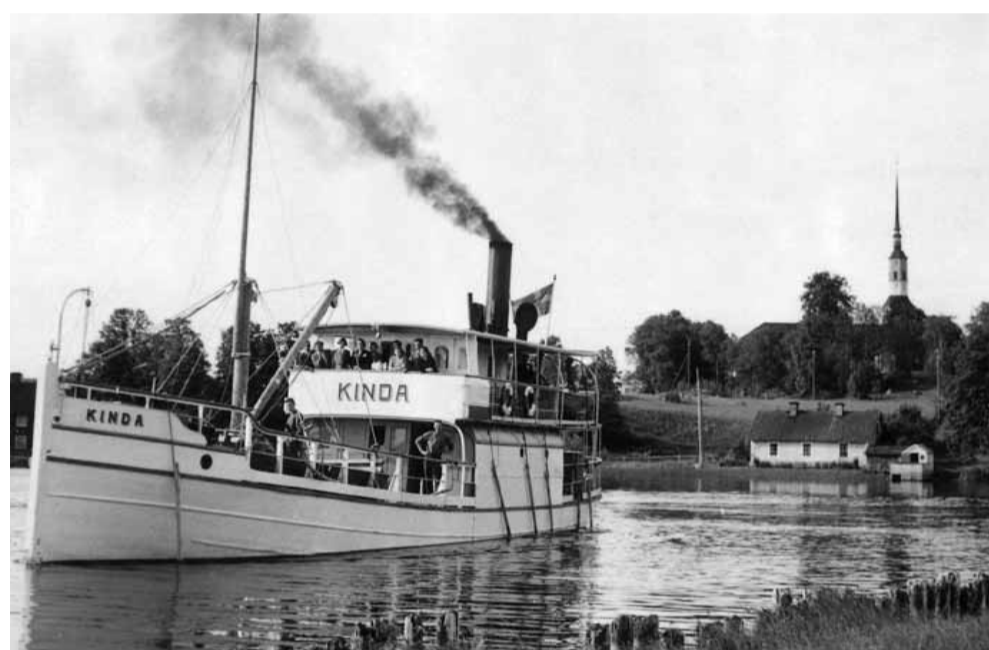
Fotograf: AB Flygfrakt, 1935

Horns kyrka.



Södra Kinda Bygdegilles arkiv

Horns hamn.



Fotograf: Gösta Rosander, Horn, Södra Kinda Bygdegilles arkiv

Kinda lämnar Horns hamn.



Okänd fotograf, 1901

Kinda Kanal. Kvarnfallet vid Horn 1901.

Före tillkomsten av Kinda Kanal var skogen inte någon större saluprodukt. Sägarna var små och hade en mer lokal funktion. Högkonjunkturen i England och Nordamerika pågick när Kinda Kanal blev klar. Denna omständighet betydde stor efterfrågan på skogsprodukter och bra priser. Härifrån transporterades snart mängder av skogsprodukter. Bland annat sågskott (stötter) till kolgruvorna i England, kom från Horn-Hycklinge. Åby bruk tillverkade tegel och taktegel. Ortsbefolkningen blev fullt sysselsatta, men de räckte inte till. Värmlänningar och folk från Kalmartrakten flyttade hit.

Edsvalla bolag var mycket betydande för utvecklingen i Horn-Hycklinge under andra halvan av 1800-talet.

Åby Säteri, har anor från 1500-talet. Gården är belägen alldeles utanför Horns samhälle. År 1814 kom läkekvinna Maria Jaensson, senare kallad Kisa-Mor, till Åby för att bota. Ursprungligen kom Kisa-Mor från Närke och hade fått sitt intresse för läkekunsten genom att fadern, som var kvarnägare, ägnade sig åt att bota allehanda åkommor. Hon var mycket framgångsrik och riks-känd för sina gärningar. Kisa-Mor stannade i Horn tills hon dog 1842, 53 år gammal.



Fotograf: Johan Emanuel Thorin, 1903, Kinda Lokalhistoriska Arkiv

Horn såg och kvarn.



Okänd fotograf

Isupptagning på Åsunden. I bakgrunden Horn kyrka.



Kinda Lokalhistoriska Arkiv

Horn.

### KANALMUSEUM

I en mindre uthusbyggnad vid Brokinds sluss har föreningen Kinda Kanals Vänner och kanalbolaget sammanställt verktyg och redskap från kanalbygget samt fotografier, ritningar och skisser. Öppethållande under kanalsäsongens och slussens ordinarie tider.

Kontakta slussvakten i Brokind för ytterligare information och bokning av gruppvisning.

Serien med historiska informationstavlor utplacerade längs kanalen är producerad av Kinda Kanal med medel från bl a Westman-Wernerska stiftelsen. I samarbete med: