

# Hovby/Råsöbro

## KINDA KANAL



Kinda lokalhistoriska arkiv

Hovby brygga med gården Näs i bakgrunden.

Att anlägga en kanal mellan södra Östergötlands skogsbygd och Linköping vid Roxen fanns det planer på redan under 1700-talets mitt. En av grundförutsättningarna var att man till största delen kunde dra nytta av Stångån och det sjösystem med sjöarna Åsunden, Järnlunden och Stora Rängen som förbinder Linköping i norr med Kindabygden i söder. En första sträckning mellan Horn och Labbenäs blev verklighet under 1800-talets första år. På grund av ett ras i Brokind sluss under värfloden 1813 blev båtleden kortlivad. Trafiken mellan Horn och Labbenäs kom åter igång först 1861 och ångbåten General Boy trafikerade kanalen. År 1872 inspekterades den helt färdiga Kinda Kanal och certifierades den 21 september. Den första kanaltrafiken till Horn hade sin slutstation vid Åby brygga, på säteriets mark. Tillkomsten av Kinda Kanal betydde ett uppsving för regionen runt Åsunden.



Okänd fotograf

Hovby säteris manbyggnad före förflyttningen till Kisa hembygdsgård. Huset utdömdes 1925, flyttades till Kisa 1927-28 och invigdes på Kisa Hembygdsgård 1929. Troligtvis är huset från mitten av 1600-talet för i grunden hittades ett mynt från 1644. Ägare då var översten Erik Slatte som sedan efterträddes av Gustaf Drake.

(Källa Kisa-V Eneby JUFs hembygdsgård. Vägledning genom samlingar av Bengt Chattingius)

Hovby brygga ligger bara 6 km från Kisa och kallades därför ibland "Kisa hamn". Hästskjutsar gick mellan bryggan och Kisa. Kisa Wårdshus använde egen häst och vagn när gäster hämtades vid Hovby brygga.



Rimforsa Foto, 1950-tal

Passagerarfartyget Kinda vid Hovby brygga.



Joakim Johanssons arkiv

Nya Kinda vid Hovby brygga 1909.



Fotograf: AB Flygfrakt, 1935

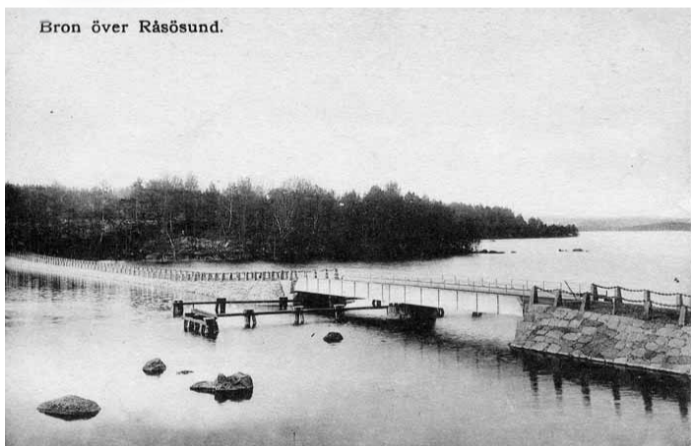
Det nya Hovby.

I Hamnfogde Per Nilsson, Hovby brygga Kassabok "Hamnboken från Hovby" 1873-83 finns det information om att hamnfogden gjorde mycket mer än bara arbetade med hamnen. Bl.a. såg han till att folk och varor kom in till Kisa med omnejd. I boken finns antecknade

"Ångbåtarna Gustaf Ugglas, Kinda kanal, Åsunden, Björkfors, Täckla, Ångbåtarna från Mjölsefalle Bolag, Björksfors nr 2, Björkfors Båtarna, Hycklinge Båtarna, Brokind, nr 1, Skravelbåtarna och Diväse Båta" vad de lossade och lastade.

Kinda lokalhistoriska arkiv

Hovbys hamnfogde Per Nilssons kassabok 1873-83.



Bron över Råsönsund.

Kinda Lokalhistoriska Arkiv

Den äldre Råsöbro.



Fotograf: Stig Berg, 1960-tal, Kinda Lokalhistoriska Arkiv

Råsöbro.

Råsönsundets nuvarande bro byggdes 1966 och ersatte den tidigare bron som byggdes år 1907. Kedjor och stenar som varit räcken till den äldre bron finns vid rastplatsen sydväst om bron.

Utsiktsbergen Hovberget och Hisneklint ligger norr om Hovby. Nära vattnet mellan dem finns Dackegrottan. Till Hisneklints utsiktsplats leder en gångstig. Berget reser sig 90 m över Åsundens yta.

I Cervus (Jägmästare Erik G:son Hjort) vägledare för Kinda kanal från år 1888 kan man läsa:

"Sägner förmälde att Nils Dacke vid tiden för striden här (hvarom mera längre fram) bott i en stuga som ännu finnes kvar vid gårdsplanen, och att egaren af Hovby därför låtit



Fotograf: Bengt Chattingius, 1945

Västra Eneby kyrka.

*måla af honom ur minnet å en vägg. Dessa väggbräder erhöill den för fornforskning lifligt intresserade artisen Mandelgren; men då de skulle uppsändas till Stockholm voro de ej bättre förvarade än att de i Linköping af okunniga personer förstördes. Bilden är dock genom Mandelgrens afteckning bevarad och finnes återgifven i julkalendern Nornan för 1875."*

### KANALMUSEUM

I en mindre uthusbyggnad vid Brokinds sluss har föreningen Kinda Kanals Vänner och kanalbolaget sammanställt verktyg och redskap från kanalbygget samt fotografier, ritningar och skisser. Öppethållande under kanalsåsongens och slussens ordinarie tider.

Kontakta slussvakten i Brokind för ytterligare information och bokning av gruppvisning.

Serien med historiska informationstavlor utplacerade längs kanalen är producerad av Kinda Kanal med medel från bl a Westman-Wernerska stiftelsen. I samarbete med:



Rimforsa Foto

BILD LINKÖPING

Björksund



Kinda lokalhistoriska arkiv

ÖSTERGÖTLANDS LÄNSMUSEUM

Södra Kinda Bygdegille



LANDERYDS HEMBYGDSFÖRENING

Hjulsbrovarvets arkiv  
www.hjulsbrovarvet.se



www.kindakanal.se/kkv.htm