

# Hycklinge

## KINDA KANAL



Fotograf: AB Flygfrakt, 1957

Hycklinge kyrka.

Att anlägga en kanal mellan södra Östergötlands skogsbygder och Linköping vid Roxen fanns det planer på redan under 1700-talets mitt. En av grundförutsättningarna var att man till största delen kunde dra nytta av Stångån och det sjösystem med sjöarna Åsunden, Järnlunden och Stora Rängen som förbinder Linköping i norr med Kindabygden i söder. En första sträckning mellan Horn och Labbenäs blev verklighet under 1800-talets första år. På grund av ett ras i Brokind sluss under vårfloden 1813 blev båtleden kortlivad. Trafiken mellan Horn och Labbenäs kom åter igång först 1861 och ångbåten General Boy trafikerade kanalen. År 1872 inspekterades den helt färdiga Kinda Kanal och certifierades den 21 sep-

tember. Den första kanaltrafiken till Horn hade sin slutstation vid Åby brygga, på säteriets mark. Tillkomsten av Kinda Kanal betydde ett uppsving för regionen runt Åsunden. Turerna utökades snart till att också omfatta en station i Hycklinge. Härifrån transporterades mängder av skogsprodukter. På Hycklingesågen arbetades det för högtryck. Folkmängden i Hycklinge socken ökade med 34% från 1850 till 1880. Hycklinge sågverksbolag hade flertalet fartyg som transporterade virke från sågen. Det var bland annat ångbåtarna Express, Theodor och Gust. af Ugglas. Namnet Hycklinge betyder ungefär "hycklingarnas boplatz" (troligen av hukul-, hukl- som stod för kulle). "Hycklinges sokn" finns omnämnt redan 1377.



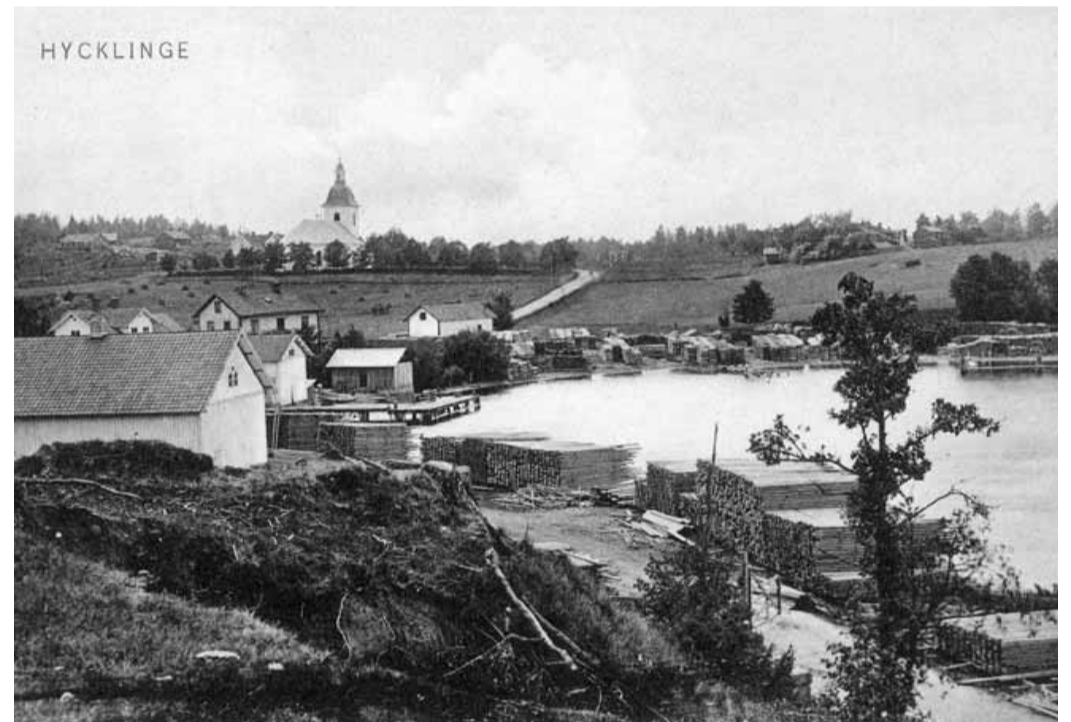
Fotograf: AB Flygfrakt, 1943

Hycklinge.



Fotograf: Areo material AB, Södra Kinda Bygdegilles arkiv

Hycklingesågen och gården Orrkullen 1920-30-tal. Mängden trä som fyller hela stranden visar hur omfattande viktig skogsnäringen var.



Kinda Lokalhistoriska Arkiv

Vy över hamnen i Hycklinge med brädupplag från sågen.



Fotograf: Johan Emanuel Thorin

Hycklinge år 1900.

Före tillkomsten av Kinda Kanal var skogen inte någon större saluprodukt. Sågarna var små och hade en mer lokal funktion. Högkonjunkturen i England och Nordamerika pågick när Kinda Kanal blev klar. Denna omständighet betydde stor efterfrågan på skogsprodukter och bra priser. Härifrån transporterades snart mängder av skogsprodukter. Ortsbefolkningen blev fullt sysselsatta, men de räckte inte till. Värmlänningar och folk från Kalmарtrakten flyttade hit. Edsvalla bolag var mycket betydande för utvecklingen i Horn-Hycklinge under andra halvan av 1800-talet. Ramsågverket som Edsvalla bolag 1850 byggde på Kila marker vid stranden av sjön Anen, flyttades till Hycklinge när Kinda Kanal var färdig. Samtidigt byggdes en flottled i ån från Kila till Åsunden. Denna var i bruk in på 1920-talet. Timmer flottades till Hycklinge från Horn och Kisatrakten. Sågverket lades ned på 1950-talet.



Fotograf: AB Flygfrakt, 1943

De fantastiska vyerna över Åsunden. Här från Hycklinge.



Okänd fotograf, 1901

Skogsprodukter som ska sändas iväg på Kinda Kanal.

### KANALMUSEUM

I en mindre uthusbyggnad vid Brokinds sluss har föreningen Kinda Kanals Vänner och kanalbolaget sammanställt verktyg och redskap från kanalbygget samt fotografier, ritningar och skisser. Öppethållande under kanalsåsongens och slussens ordinarie tider.

Kontakta slussvaktens i Brokind för ytterligare information och bokning av gruppvisning.

Serien med historiska informationstavlor utplacerade längs kanalen är producerad av Kinda Kanal med medel från bl a Westman-Wernerska stiftelsen. I samarbete med:

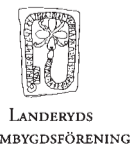


Rimforsa Foto

BILD LINKÖPING

Björksund

Kinda lokalhistoriska arkiv  
ÖSTERGÖTLANDS  
LÄNSMUSEUM  
Södra Kinda Bygdegille



Hjulsbrovarvets arkiv  
www.hjulsbrovarvet.se

