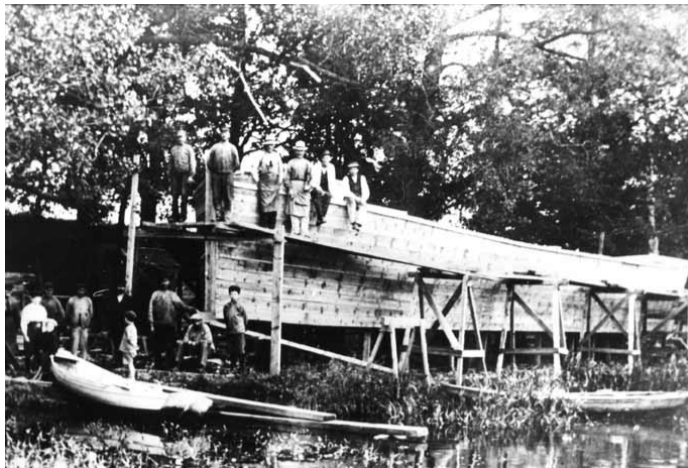


Ladugårdskällan

KINDA KANAL



Fotograf: Folke Fromholtz

Åren 1918-1919 byggdes tio pråmar vid Ladugårdskällan.



Fotograf: Folke Fromholtz 1930-tal

Vedgårdskajen och kvarteret Tinnerbäcken.



Okänd fotograf omkring 1900

En dag vid Brunnsalongen. En del besökare kom med ångslupen Flink som syns till höger i bild. Vid rivningen bortforslades byggnaden till att bli sommarstuga i Ekängen.

KANALMUSEUM

I en mindre uthusbyggnad vid Brokinds sluss har föreningen Kinda Kanals Vänner och kanalbolaget sammanställt verktyg och redskap från kanalbygget samt fotografier, ritningar och skisser. Öppethållande under kanalsäsongens och slussens ordinarie tider.

Kontakta slussvakten i Brokind för ytterligare information och bokning av gruppvisning.

Den öppna planen som finns vid nuvarande Östra Strandpromenaden söder om Ladugårdskällan användes på den här tiden som upptagningsplats för kanal-fartyg. När strandpromenaden drogs fram 1924 försvann denna upptagningsplats.

Det hade varit konkurrens mellan en mängd mindre rederier om få arbetstillfällen på Kinda Kanal innan en sammanslagning av rederier skedde 1915. Då bildades Linköpings Förenade Rederier. Fortfarande fanns dock vissa enskilda personer som bedrev fraktfart på Kinda Kanal. Under tiden för första världskriget fick kanaltrafiken ett uppsving med mycket vedtransporter från Kindabygden till Linköping. Åren 1918-1919 byggdes ett stort antal pråmar i Linköping, skräddarsydda för Kinda Kanal. Bland annat vid Linköpings varv, som låg där motorbåtshamnen nu är belägen, byggdes sju stycken pråmfartyg. Samtidigt skedde pråmbyggen vid Ladugårdskällan. Tio stycken flatbottnade pråmar samtliga med namnet Bore och ett efterföljande nummer byggdes för direktör Axel Pettersson i Linköping. De sista pråmarna var klara till våren 1919. Vid Bore-pråmarna var kanalskepparen Axel Johansson förman.

Mitt emot denna plats finns resterna av den vedgårdskaj som låg på Styrningsgatan 5 i den numera försvunna stadsdelen Tinnerbäcken. Vid denna kaj slutar Linköpings hamn efter ett beslut på 1880-talet för att hamnen inte skulle växa för långt.



Okänd fotograf omkring 1900

På stranden ligger bogseraren Tärnan. Till vänster syns ved under ett stort tak. Det är Scherlings Vedsågeri i Tinnerbäcken, Styrningsgatan 5.



Okänd fotograf 1950-tal

På den öppna platsen där upptagningsplatsen tidigare var, byggdes senare den välkända runda kiosken.

LADUGÅRDSKÄLLAN

Vid den sk Ladugårdskällan hade anordnats brunnsdrickning sommartid i mer organiserad form sedan 1840-talets mitt. Personer som kunde uppvisa prästintyg om fattigdom och god frejd erbjöds att kostnadsfritt begagna källan.

Brunnsavgiften var omkring seklets mitt för ståndspersoner och förmögnare 3 riksdaler banko, arbetare och tjänstehjon 2 riksdaler, för medellösa gratis. I brunnsalongen kunde Linköpingsborna förlusta sig med dans under sommaren. Den 14 september arrangerades slutbal för 1850 års säsong. Biljetterna kostade 20 shilling banco för herrarna och 16 för damerna. Linköpingsborna kunde även under somrarna roa sig vid källans kugelbanor. Mot seklets slut förefaller dock intresset för de mindre och mer lokala hälsobrunnarna, liksom Ladugårdskällan, ha avtagit. Brunnsalongen uppges slutligen ha rivits 1921. Fem år senare skedde dock viss restaurering av själva källan.

Sam Willner: Vardagsliv vid Stångån.
Artikel i Stångebro-händelser kring vattnet.
Meddelanden från Östergötlands länsmuseum.



Okänd fotograf 1930-tal

Efter rivning av brunnsalongen restaurerades brunnen 1926.

Serien med historiska informationstavlor utplacerade längs kanalen är producerad av Kinda Kanal med medel från bl a Westman-Wernerska stiftelsen. I samarbete med: