

# Passagerarbåtar

## KINDA KANAL

Ett urval av de passagerarfartyg som trafikerat Linköpings hamn



Fotograf: Arne Gustafsson 1960-tal vid Tannefors sluss

### Passagerarmotorfartyget KIND

Fartyget byggdes år 1890 vid Södra varvet i Stockholm som sjöängsprutan PHOENIX och tillhörde Stockholms brandförvar. Fartyget var stationerat till Stockholms skärgård. PHOENIX såldes till Motala 1959 och byggdes om till passagerarfartyg för Kinda kanal. År 1960 sattes hon in i trafik under namnet KIND. KIND är det tredje fartyget med det namnet på Kinda Kanal, men hon är det äldsta av dem alla.



Joakim Johanssons arkiv. Vid Slattefors 1940-tal

### Passagerarfartyget KINDA

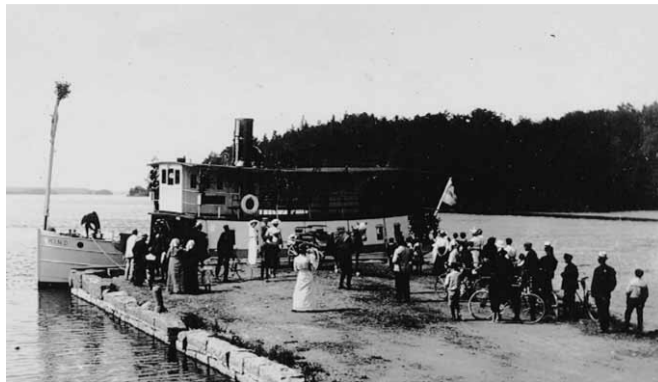
Det fartyg som många generationer linköpingsbor förknippat med Kinda Kanal är gamla kära trojkanaren KINDA. Ett passagerarfartyg som trafikerade kanalen i otroliga 85 år, rekord för Kinda Kanal. Fartyget byggdes år 1872 i Söderköping som lastfartyget BJÖRKFORNS N:o 1. Fartyget fick våren 1888 det nya namnet KINDA. Hon fortsatte att gå som lastfartyg men tog även passagerare. Från 1913 var KINDA det enda passagerarfartyget på Kinda Kanal. Förutom passagerare fraktades även annat gods. KINDA var på 1940-talet Sveriges äldsta träångfartyg, men motoriserades 1951. KINDA gjorde sin sista tur den 30 augusti 1957. Det var Tullbron i Linköping som satte stopp för alla högre båtar. Fartyget såldes till Norrköping och fungerade som husbåt med namnet LINDA. År 1977 brändes fartyget upp.



Joakim Johanssons arkiv. I Linköpings hamn 1940-tal

### Passagerarfartyget GUST. af UGGLAS

Fartyget byggdes 1870-71 i Motala som kombinerat passagerar- och lastfartyg med matservice ombord. Fartyget insattes i trafik 1872 mellan Linköping och Horn med namnet GUST. af UGGLAS efter Landshövding Gustaf af Ugglas. Sveriges konung Oscar II gjorde sin Eriksgata på Kinda kanal ombord på GUST. af UGGLAS. Fartyget förde passagerare till 1877 och fortsatte därefter som lastfartyg på kanalen. Fartyget var under fyra år hemmahörande i Mönsterås med namnet KARON men gick på Kinda Kanal med samma namn till 1939. På 1930-talet gick fartyget enbart med asptimmer till Jönköpings tändsticksfabrik. Hon gick på Göta kanal och angjorde Linköping fram till 1956 då hon såldes till Stockholmstrakten. GUST. af UGGLAS högs upp vid Öregrundsväret den 24 november 1960. Fartyget finns som modell i Östergötlands Läns museums ägo.



Joakim Johanssons arkiv. Vid Söderö 1915.

### Passagerarfartyget KIND

Fartyget byggdes år 1913 i Göteborg med namnet KIND. Hon insattes i trafik på sjön Åsunden i samtrafik med Östra Centralbanan så att man smidigt kunde byta från järnväg till båt. Hon trafikerade sjöarna Åsunden och Åmmern till 1924. År 1925 hamnade hon i Stockholm med namnet TOR V. 1938 ändrades namnet till FYLGIA. Båten blev filmstjärna 1939 i den svenska pilsnerfilmen "Sjöcharmörer" för tillfället omdöpt till HERKULES. Artisten Lasse Dahlqvist spelade båten kapten. Noteras bör att det på skeppsklockan som hängde ovan Lasse Dahlqvists huvud fortfarande stod "KIND 1913". År 1959 hamnade hon i Göteborg och ombyggdes till vattenbåten HALLABALO. Hon fanns kvar i början av 1990-talet som rostigt monument.



Joakim Johanssons arkiv. Vid Hovby brygga 1909

### Passagerarfartyget NYA KINDA

Fartyget byggdes år 1896 i Stockholm. Hon sattes i trafik samma år på Kinda Kanal med namnet NYA KINDA. År 1912 såldes NYA KINDA till Haparanda och Torne älv och omdöptes till SESKARÖ. År 1917 blev hon ombyggd till bogserfartyg och fick namnet NORD. Mellan åren 1938-56 ägdes hon av svenska staten och tillhörde försvarvet. År 1976 avfördes hon ur fartygsregistret och "lär ha huggits upp i Ekenberg".



Okänd fotograf 1910-tal

### Passagerarfartyget LINKÖPING

Fartyget byggdes år 1903 i Stockholm. År 1904 insattes hon med namnet LINKÖPING på ruten mellan Linköping, Nyköping och Stockholm. Fartyget hade tre föregångare med samma namn. Förutom passagerare fraktades gods. Med i lasten fanns ibland även bilar. Passagerarfartyget LINKÖPING seglade sin sista säsong 1938. Ett annat fartyg med namnet LINKÖPING sattes in på samma rutt innan trafiken upphörde 1946. Således har fem fartyg med namnet LINKÖPING trafikerat samma rutt från 1846-1946. 1903 års LINKÖPING fick senare namnet EKERÖ och skrotades 1982. Skeppsklockan hänger i Tannefors slusscafé.



Joakim Johanssons arkiv. 1959

### Passagerarfartyget KIND

Fartyget byggdes år 1907 i Karlstad och gick som bogserfartyg i norra Vättern som HARGE (II). År 1938 hamnade hon i Motala och fick namnet WULF. År 1958 byggde hon om till passagerarfartyg med namnet KIND. Hon trafikerade Kinda Kanal endast en säsong från den 22 maj till den 30 augusti 1959. Fartyget ansågs för obekvämt och såldes redan samma höst till Stockholm. Hon fick namnet ändrat till BLIDO, och senare till RAN-NICK. I slutet av 1980-talet fick hon ett värdigt utseende genom en fullständig restaurering till sitt originalutseende igen samt återdöpt till HARGE med hemmahamn i Smedjebacken i Dalarna.



Okänd fotograf 1910-tal

### Ångslupen TANNEFORS

Ångslupen byggdes år 1909 på Wilhelmsbergs varv i Göteborg. Med namnet TANNEFORS tog hon över lokaltrafiken invid Linköping efter ångslupen FLINK. Det är oklart när fartyget såldes från Linköping, möjligt är att det skedde när kapten Axel Ekerö slutade 1917 efter 7 säsonger på ångslupen. Fartyget omdöptes senare till TRAFIK. TRAFIK såldes 1925 till Franska Kongo.



Okänd fotograf 1910-tal

### Passagerarfartyget WISINGSÖ

Fartyget byggdes 1883 i Motala som WISINGSÖ och trafikerade Vättern till 1898. Då sattes hon in i trafik mellan Linköping och Stockholm. Omkring 1925 ändrades namnet till VISINGSÖ. År 1934 ändrades namnet igen till NYKÖPING. Fartyget körde samma rutt till 1938. Hon blev hemmahörande på Åland med namnet MARIEHAMN ett tag innan hon hamnade i Norge 1942. Under namnet NORDNORGE blev hon torpederad utanför den norska kusten den 17 mars 1944 och sjönk.

### KANALMUSEUM

I en mindre uthusbyggnad vid Brokinds sluss har föreningen Kinda Kanals Vänner och kanalbolaget sammanställt verktyg och redskap från kanalbygget samt fotografier, ritningar och skisser. Öppethållande under kanalsäsongens och slussens ordinarie tider.

Kontakta slussvakten i Brokind för ytterligare information och bokning av gruppvisning.

Serien med historiska informationstavlor utplacerade längs kanalen är producerad av Kinda Kanal med medel från bl a Westman-Wernerska stiftelsen. I samarbete med: