

Slattefors sluss

KINDA KANAL



Joakim Johanssons arkiv

1940-tal.



Privat bild, 1930-tal

Slussvakten Ella med dotter vid slussvaktarbostaden.



Privat bild, 1970-tal

Ella Wikvist, slussvakt under många år. Den gamla svängbron fick man knuffa åt sidan för hand fram till 1968 då det monterades in ett spel. Ella berättade att det var en fantastisk underlätelse för förr "fick man ta i så att det brakade i ryggen".

Fru Ella Wikvist var och är en av Kinda kanals mest långvariga slussvakter med 48 säsonger vid samma sluss. 1928 började hon som slussvakt i Slattefors tillsammans med sin man som dock gick bort tio år senare. Lönen var samma i alla år, fri bostad och 590 kronor om året. Fram till 1961 bodde hon året om i stugan. Därefter bodde hon i Linköping på vintrarna. 1976 när hon slutade 78 år gammal gjorde hon sin första resa på hela kanalen med kanalbåten Kinda.

Stångåns vatten var förr, vid denna natursköna plats, en vilt brusande fors som gav kraft åt många verksamheter. På östra sidan ligger gården Slattefors som har haft en vattendriven kvarn och sågverk i fors. På forsens västra sida, där slussen är, låg gården Uggletorp omnämnd redan på 1400-talet. På Uggletorps mark vid forsens lag från 1754 till 1804 ett manufakturverk för tillverkning av finare smide samt en kniphammare. År 1865 påbörjades arbetet med att förlänga Kinda kanal till Linköping. Slussanläggningen vid Slattefors skulle komma att passera genom backen under gården Uggletorp som revs, troligtvis 1867. Huvudbyggnaden låg rakt över slussen. Dammen vid forsens fick påbyggas och nivåskillnaden för denna enkelsluss blev 3,2 meter.

År 1869 var slussen färdig men inloppen inte muddrade och slussvaktarbostaden inte byggd. Över dammen i strömfåran fanns sedan länge en fast bro men över slussen byggdes en svängbro av trä. Söder om Slattefors sluss nedanför Uveberg rensades kanalen fri från sten. År 1871 öppnades kanalen. År 1959 revs den gamla kvarnen i forsens inför byggandet av kraftverket som togs i drift 1962. Slussvaktarbostadens ladugård återuppfördes 1984 efter en brand och svängbron över slussfåran ersattes 1991 av en fast bro. Slattefors sluss är en rofylld plats långt från trafikbuller och när kraftverket släpper på vattnet kan man förnimma hur det en gång i tiden brusade kraftigt i forsens.



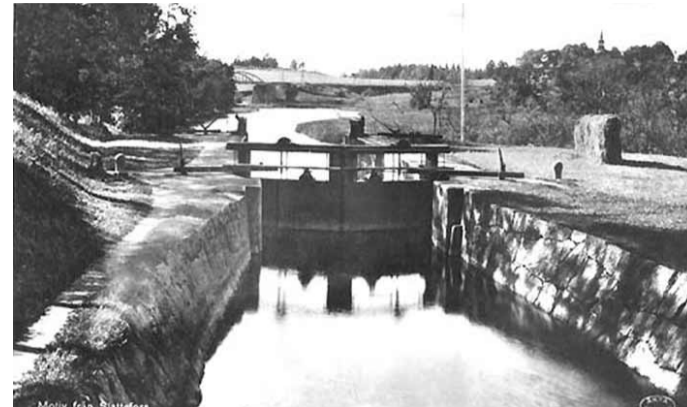
Privat bild

Den förste slussvakten i Slattefors var Johan Karlsson med hustrun Karolina Matilda Nero. I det lilla slussvaktarbostället blev det snart allt trängre då barnskaran växte och medan Johan traskade runt och öppnade slussportarna drömde han om landet i väster. När yngste sonen Gustav Enok endast var tre månader utvandrade den åtta personer stora familjen till Amerika, året var 1880.



Fotograf: H Wiegertz

Slattefors herrgård. Gården hette förr Forsa, och omnämns i skrift redan 1369. När släkten Slatte blev ägare av gården på 1500-talet blev det Slattefors. Huvudbyggnaden uppfördes 1718 men påbyggdes 1820-23 till sitt nuvarande utseende av Östergötlands dåvarande landshövding Carl von Nieroth som då bodde där. Bostadshuset är sedan 1979 friköpta, men skog och åkrar ägs sedan 1825 av Sturefors gods.



Okänd fotograf, 1933

Slussen med järnvägsbron och Landeryds kyrka i bakgrunden.



Okänd fotograf

Slattefors kvarn.



Landeryds Hembygdsförenings arkiv

Slattefors kvarn.

KANALMUSEUM

I en mindre uthusbyggnad vid Brokinds sluss har föreningen Kinda Kanals Vänner och kanalbolaget sammanställt verktyg och redskap från kanalbygget samt fotografier, ritningar och skisser. Öppethållande under kanalsäsongens och slussens ordinarie tider.

Kontakta slussvakten i Brokind för ytterligare information och bokning av gruppvisning.

Serien med historiska informationstavlur utplacerade längs kanalen är producerad av Kinda Kanal med medel från bl a Westman-Wernerska stiftelsen. I samarbete med: